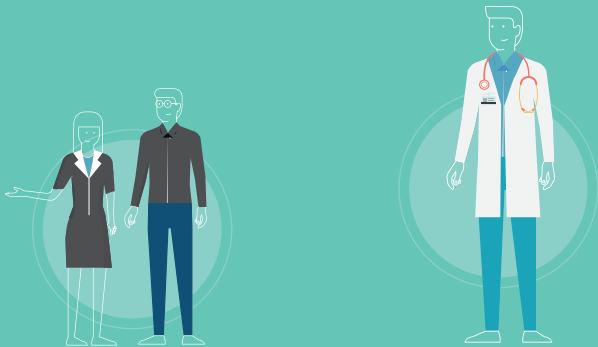


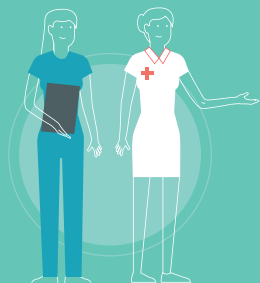
LES DIFFÉRENTS INTERLOCUTEURS QUE MON PARTENAIRE
ET MOI SERONS AMENÉS À RENCONTRER

MON PARCOURS DE SOIN

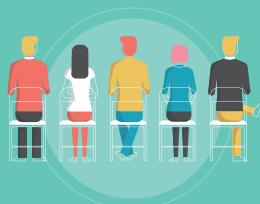


LES PROFESSIONNELLS AU SERVICE
DU SUIVI PSYCHOLOGIQUE
PSYCHOLOGUE, SEXOLOGUE,
PSYCHIATRE...

L'ÉQUIPE
DE PROFESSIONNELLS DE SANTÉ
INFECTIOLOGUE, MÉDECIN TRAITANT,
BIOLOGISTE...



LES AUXILIAIRES MÉDICAUX
INFIRMIER, DIÉTÉTIICIEN,
ERGOTHÉRAPEUTE...



VIE SOCIALE ET ÉCHANGES :
LES ASSOCIATIONS DE PATIENTS
ET LES GROUPES DE PAROLES

Rendez-vous sur le site PRÉVENIR POUR L'AVENIR

Engagé depuis plus de 10 ans dans la lutte contre le VIH et les IST, Janssen développe « Prévenir pour l'Avenir » : il s'agit de l'ensemble des **outils et services** permettant à chacun d'**être acteur de sa santé et de celle des autres**.

Nous mettons à votre disposition des **brochures informatives**, des **applications mobiles éducatives**, des pages dédiées sur les **réseaux sociaux** et bien d'autres solutions.

Rendez-vous sur notre site internet
www.prevenirpourelavenir.fr



À propos de l'auteur

Dr Christine Jacomet, Infectiologue au CH de Clermont-Ferrand, présidente du Corevih Auvergne-Rhône .

Retrouvez les références relatives aux contenus des réponses :

⁽¹⁾Prise en charge médicale des personnes vivant avec le VIH- Epidémiologie de l'infection à VIH en France-juillet 2017-p19

⁽²⁾Prise en charge médicale des personnes vivant avec le VIH - Prévention et dépistage -avril 2018- p20

VIH ET IST

PRÉVENIR POUR L'AVENIR

QUESTIONS
FRÉQUENTES

PRISE EN
CHARGE

TRAITEMENT

LE QUOTIDIEN AVEC UNE PERSONNE SÉROPOSITIVE

Comprendre et vivre avec

Avec le Dr Christine Jacomet

COUPLE

SUIVI



Une collection

Mes questions de patient

PHFV/INFCT/1017/00047858

JANSSEN-CILAG

Société par Actions Simplifiée au capital social de 2.956.660 €, immatriculée au Registre du Commerce et des Sociétés de Nanterre sous le n° B 562 033 068, dont le siège social est au 1, rue Camille Desmoulins, TSA 91003, 92787 Issy-les-Moulineaux.

janssen

Comment vivre avec et accompagner son conjoint séropositif ?

Les traitements qui existent contre le VIH permettent aujourd'hui aux personnes séropositives de vivre longtemps et d'avoir une vie la plus normale possible⁽¹⁾. Il est parfaitement possible de mener une vie relationnelle, de travail, ainsi que sexuelle épanouie et même d'avoir des enfants. Mais cela est soumis à certaines conditions parmi lesquelles suivre scrupuleusement son traitement, respecter son suivi médical ou encore avoir une bonne hygiène de vie. C'est en cela que vous avez un rôle essentiel à jouer. Votre place est fondamentale pour accompagner votre conjoint(e), enfant, parent, ami(e), dans la vie quotidienne et intime. Il est donc important que, vous aussi, vous connaissiez le VIH et sachiez comment vivre avec.



L'info en plus pour les partenaires sexuels – se protéger, une condition sine qua non

« Pour accompagner et soutenir au mieux votre partenaire sans toutefois être contaminé vous-même, il est essentiel de se protéger durant les rapports sexuels, a fortiori lorsque l'on ignore le statut du partenaire.

Le risque de transmission lors d'un rapport non protégé avec une personne séropositive est réduit voire quasi-nul si et seulement si cette dernière est traitée depuis plus de 6 mois, avec une efficacité thérapeutique cautionnée par des prises de sang montrant une charge virale indétectable et qu'il n'y a pas d'IST positive et que la personne continue de suivre scrupuleusement son traitement⁽²⁾. »

Les 3 Questions clés

1

Que dois-je savoir sur l'évolution de la maladie chez mon partenaire ?

Après la contamination, des signes d'infection virale ressemblant à ceux d'une grippe peuvent apparaître.

La maladie peut ensuite mettre plusieurs mois voire plusieurs années à se développer. Il faut néanmoins rester attentifs aux signes qui montrent un affaiblissement de l'immunité (zona, boutons d'herpès récidivants, fièvre, infections dans la bouche ou sur la peau etc.) car d'autres maladies dites opportunistes, plus graves peuvent se développer.

2

Pourquoi lui faut-il une prise en charge globale ?

S'il est essentiel de bien suivre son traitement antirétroviral, la prise en charge d'une personne séropositive ne se réduit pas à contrôler l'efficacité de ce traitement, même si cela est très important, et ce tout au long de la vie. La prise en charge doit être globale avec le suivi et le contrôle médical de tous les problèmes de santé qui ont pu ou peuvent survenir (problèmes au niveau du foie, du rein, de la glycémie, des lipides, du coeur, etc), le tout associé à un suivi psychologique et social au besoin.

3

Comment prendre soin de lui au quotidien ?

Il est fondamental – pour lui comme pour vous – d'avoir une bonne hygiène de vie : bien se nourrir, faire de l'exercice physique, demander et accepter de l'aide si nécessaire (soutien psychologique, groupes de parole, associations, sexologues, ...).



L'avis du Dr Jacomet

« L'infection VIH qui a été longtemps synonyme de maladie honteuse entraînant une mort inéluctable reste dans l'inconscient collectif associée à peur et rejet. Or aujourd'hui, il est avéré qu'une personne séropositive qui respecte une bonne hygiène de vie, n'oublie pas de prendre ses traitements, accepte le suivi personnalisé que lui propose son médecin et aura aussi une espérance de vie identique à une personne du même âge non affectée par le VIH.

Ce document a pour projet d'expliquer aux personnes qui accompagnent un conjoint, un enfant, un parent, un ami séropositif, la réalité de la prise en charge du VIH aujourd'hui leur permettant de lever les barrières d'appréhension et d'exclusion.»

Découvrez des réponses aux questions que vous vous posez pour accompagner votre conjoint au quotidien en matière de :

- Traitement
- Vie affective
- Prise en charge
- Vie sexuelle
- Suivi
- Et d'autres sujets

Dans l'univers **Vivre avec**, rubrique :

QUESTIONS
FRÉQUENTES

www.prevenirpourlavenir.fr